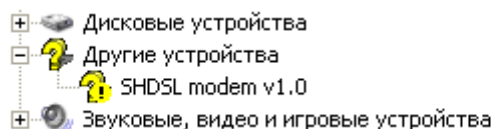


Установка драйвера SG-17B под Windows7x64

1. Загрузите архив "vcpdriver_v1.1_setup.zip" с сайта www.st.com по адресу:
http://www.st.com/stonline/products/support/micro/files/vcpdriver_v1.1_setup.zip
2. Распакуйте архив и установите "vcpdriver_v1.1_setup.exe".
3. Подсоедините терминальный порт модема SG-17B к USB порту компьютера.
4. При первом подключении USB COM порт модема может не определиться и в системе появиться устройство "SHDSL modem v1.0":

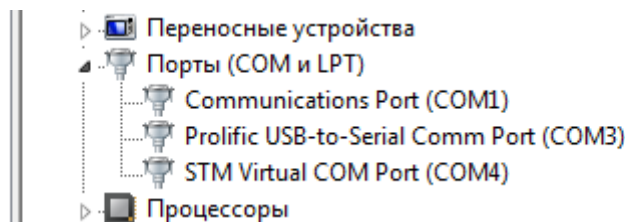


Обновите драйвер устройства, указав расположение драйвера

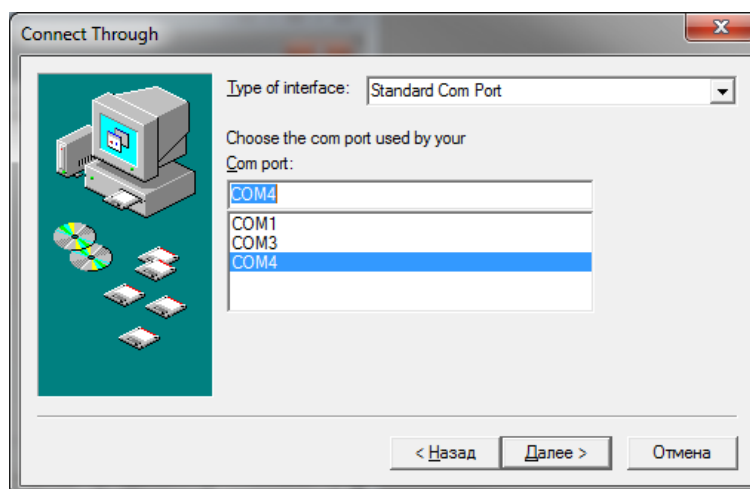
C:\Program Files\STMicroelectronics\Software\Virtual COM Port Driver

Продолжить установку драйвера, согласившись с предупреждением об отсутствии тестирования на совместимость с Windows.

5. По окончании установки в системе появится устройство "STM Virtual COM Port", запомните назначенный номер порта.



6. Запустите терминальную программу, настройте соединение с использованием "STM Virtual COM Port" или соответствующего ему номера интерфейса:



7. Установите соединение с модемом SG-17B:

Untitled(Temporary Copy) - HyperACCESS

File Edit View Properties Transfer Automation Window Help

Terminal | Phonebook | Call Log | Lists

```
#===== Connected 0:26 16.01.2010 =====#

> help

*****Help menu*****
master | slave          - set modem mode: master(CO) or slave(CPE)
annexA|B                - G.SHDSL.bis Annex type
tcpamXXX                - line coding, XXX={8,16,32,64,128}
rate <value>            - line rate
plesio | plesio-ref | sync - Plesiochronous/Plesio-Ref/Synchronous modes
pbo-normal|pbo-forced <val>- Power Backoff mode, <val> - value in dB
cfg                     - Inquiry configuration
stat                   - Inquiry statistic
info                   - Info modems
reboot                 - Reboot modems
retrain                - Retrain links
*****

>
```

For Help, press F1

Connected - 0:01:43 ANSI 38400 @ 8-None-1